

# たん ほほ



財団法人 日本医療機能評価機構認定病院



医療法人 社団

光仁会 梶川病院グループ 広報誌

- 医療法人 社団 光仁会の理念  
『光仁会は 地域の人々の健康と幸せに貢献し  
あわせて働く人達の健康と幸せを追求します』
- 医療法人 社団 光仁会の基本方針  
『地域包括ケア』『医療療養』『透析医療』を三本の柱とし  
予防・治療・在宅まで切れ目のない医療を提供し  
地域医療に貢献します

2024年 秋号



巡回を行う医療安全対策チームのメンバー

## 特集：患者さんのための安全対策

- 事業所紹介：フェニックスクリニック
- 管理栄養士の健康レシピ紹介
- 光仁会 梶川病院トピックス

# 患者さんのための安全対策

毎年9月17日は、WHO(世界保健機関)で制定された「世界患者安全の日」です。この日を中心に、患者さんの安全に対する一般の方々の認識と関与、理解を高め、患者さんのリスクを減らす取り組みが世界中で実施されています。



「世界患者安全の日」ロゴマーク

当院でも患者さんに「安全・安心な医療・ケア」を受けていただけるよう様々な安全対策を行っていますが、今回は、当院で行っている安全対策の中で、「患者誤認防止」と「転倒転落防止」についてご紹介していきます。

## 患者誤認防止

「患者さんを取り違えるなんてそんなことがあるの?」と思われるかもしれませんが、しかし、患者取り違えのニュースは過去に何度もあり、もしも患者さんを誤認して取り違えてしまうと、間違った検査や治療につながる可能性があります。

傍目には簡単そうに思えても、実はなかなか難しい問題なのですが、今回は代表的な対策についてご紹介します。

### 患者さんご自身に名乗っていただく

お名前をフルネームで名乗っていただき、診察券や検体ラベルなど患者さんと確認できるものと照合します。患者さん自身が安全を守る取組みに参加してもらうことは、とても大切です。



診察室前には周知のポスターがあります

### 入院患者さんのネームバンド装着

手首にネームバンド(ID・氏名・生年月日が印字)を装着することより、例えばご自身で名乗ることが難しい患者さんでも誤認防止を図れます。



入院時に装着いただきます

### 3点認証システムの活用

3点認証とは、医師の指示のもとに患者、薬剤、看護師の3点に間違いがないか、薬剤投与前に確認する作業です。

当院でも点滴投与時などに、患者さん、薬剤、看護師の3点をバーコードで認証するシステムを活用しており、もしも誤りがあればアラート表示されることにより、患者間違いなどのミス在未然に防ぐことができます。



# 転倒転落防止

転倒転落は患者さんにとって深刻な問題です。骨折や頭部強打などの重大なケガにつながる可能性があり、そのケガによる長期間の安静は筋力低下を招き、転倒リスクをさらに高めます。一方で、転倒を恐れ活動を制限することは、生活の質の低下や入院期間の延長にもつながりかねません。

このような転倒転落にまつわるリスクを低減するために当院で行っている対策の一部をご紹介します。

## 転倒のリスクチェック

全ての入院患者さんに対して、チェックリストを用いた転倒リスクチェックを行います。

年齢、機能障害、認知能力などあわせて11項目をチェックして評価すると共に、転倒転落リスクがさらに高まるせん妄(体に負担がかかった時に生ずる脳の機能の乱れで、発症率は入院患者さんの10～30%と言われる)についても別途チェックを行います。



転倒とせん妄のチェックリスト

## 低床ベッドの活用

低床ベッドとは、文字通り低いベッドのことを言い、当院では床面からマットレス上面まで30～35cm程度のものを使用しています。

もしベッドから転落したとすると、高いベッドよりも低いベッドの方が落下エネルギーが小さく、患者さんがケガをするリスクもその分低くなります。万が一の転落を考え、より転落リスクの高い方に活用しています。

## 緩衝マットの活用

転倒リスクの高い患者さんには、転倒したことによる骨折リスク低減のために、緩衝マット「ころやわ」を活用しています。

「ころやわ」は、歩行する時や車イスで通る時には硬い床面のままですが、転倒時には大きく沈み込んで衝撃を吸収するという特徴を持っています。



木目調の部分が緩衝マット「ころやわ」です

もしも医療事故が発生してしまうと、患者さんやご家族はもちろん、職員も含め関わった全ての人たちが悲しく辛い思いをすることになります。

今後も患者さんに安全な医療が提供できるように、ここには書ききれなかった多くの安全対策をしっかりと活用し、職員全員で医療安全活動に積極的に取り組んでまいります。



# 事業所紹介 フェニックスクリニック

フェニックスクリニックは梶川病院グループの外来人工透析センターです。梶川病院から徒歩6分という近隣において、平成8年より人工透析治療を行っています。現在は、ベッド数34床を1クールで回しています。

## フェニックスクリニックの5つの強み

### ①梶川病院グループとの連携

医療法人社団光仁会 梶川病院グループの医療・介護サービス事業所と連携し、患者さんお一人お一人の健康状態や生活スタイルに応じてサポートしていきます。

### ②無料送迎サービス

患者さんの利便性を図るために、無料送迎サービスを実施しております。ご自身で乗り降り出来る方をはじめ、シルバーカーや車イスご利用の方も、ぜひご相談ください。



### ③腎臓リハビリテーションの実施

透析患者さんは、人工透析中にベッド上で4～5時間横になって治療を受けなければならないため、身体機能が低下しやすい傾向にあります。人工透析中の運動療法を理学療法士が中心となって行っています。



### ④感染症対策

感染抵抗力が低下している透析患者さんを新型コロナウイルスなどのあらゆる病原体から守るため、隔離個室を設けるなど感染対策を徹底して行っています。



### ⑤広島への帰省や旅行透析中の人工透析の受入れ

旅行、帰省、出張などで広島市へ来られた方へ、滞在期間中の透析を提供しています。



皆さんが安心して治療を受けられるように、医師・看護師・臨床工学技士・介護福祉士・理学療法士が連携を取りあいながら、患者さんお一人お一人に寄り添った対応をいたします。治療に対する相談などもお気軽にどうぞ。

電話:082-293-8400 / FAX:082-293-8401



管理栄養士の

# 健康レシピ紹介

## 大根の葉で美味しく召し上がれ!



秋を料理で表現してみました

秋と言えば月とススキとサンマですね! サンマなど青魚に含まれるオメガ3系の油は、脂質異常症、血流改善の治療でも使われています。そして焼き魚の横に添えられた大根おろしは、ジアスターゼという酵素が消化を助ける役目をしてくれます。

大根と言えば、大根の葉はビタミンミネラルが豊富ですので、刻んで炊き込みご飯、ハンバーグ、味噌汁など料理に混ぜ込みます。パスタ料理にジェノベーゼがありますが、バジルの代わりに大根の葉でソースを作ってみました。

米3合 高野豆腐2個  
大根葉みじん切り  
しめじ 酒大さじ1  
みりん大さじ1  
醤油大さじ3  
だしの素(無塩)大さじ1

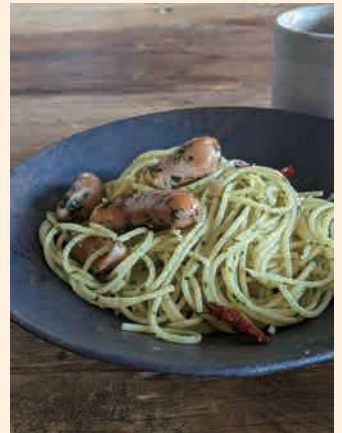
- ①高野豆腐は水で戻す。白い汁が透明になったら小さくカットする。
- ②米をとぎ、分量の水(調味料分を引く)と調味料と、カットした具を入れて炊飯する。



大根葉の炊き込みご飯

パスタ100g  
ウインナー2本  
オリーブオイル大さじ1  
ニンニクひとかけ  
赤唐辛子  
大根葉ジェノベーゼソース大さじ3

- ①塩を入れた熱湯でパスタを茹でる。
- ②オリーブオイルに赤唐辛子、刻んだニンニク、ウインナーを炒める。
- ③大根葉ジェノベーゼソースで味付けする。



大根葉ジェノベーゼパスタ

サクラエビ40g  
大根葉 いら胡麻40g  
青のり3g 塩小さじ1

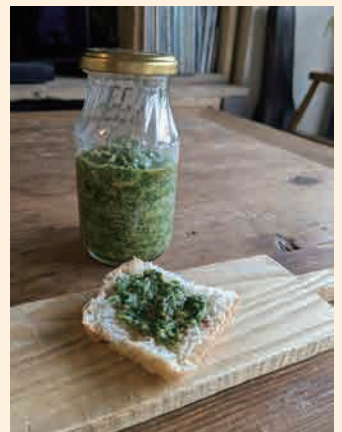
- ①サクラエビ、大根葉をみじん切りにし乾炒りする。
- ②いら胡麻も加え青のりもさっと炒める。
- ③塩を加える。



大根葉炒りふりかけ

大根葉300g  
オリーブオイル300ml  
塩1.5g ニンニク2かけ  
白いらごま大さじ5

- ①大根葉は洗って1分くらいボイルする。
- ②冷ましてみじん切りし水気をきる。
- ③材料をフードカッターでミキサーにかける。
- ④消毒した瓶に保存する。



大根葉ジェノベーゼソース



# 光仁会 梶川病院トピックス

## 2024年6月1日 新入職者のご案内

看護部長

しおつき みきえ  
塩月 美紀枝

6月1日より、看護部長を拝命いたしました。  
当院と地域医療の発展に寄与できるように尽力  
いたしますので、どうぞよろしくお願いいたします。



## 2024年5月12日 停電訓練を実施しました



非常灯の点灯状況も確認します

災害発生時には、同時に停電が発生する可能性が高いと考えられます。停電は医療活動に重大な影響を与え、患者さんの生命維持が危機的状況になることも考えられます。

そのため、月1回の点検の機会を活用し、停電そのものの状況、ライフライン等への影響などを把握するため、全館的な停電訓練を行いました。引き続き、安全な医療環境を確保できるよう検討していきます。

## 2024年6月4日 5S活動周知イベントを開催しました

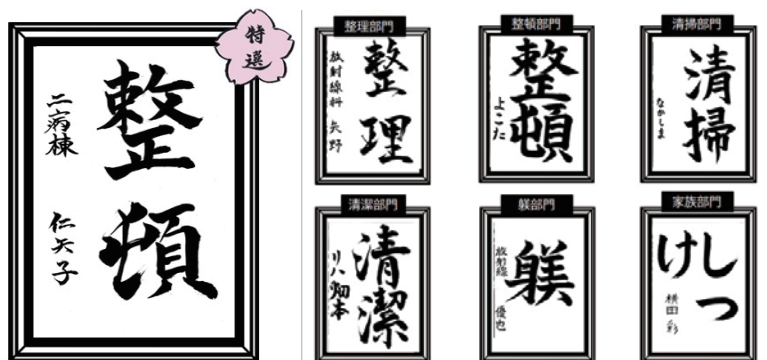
5S活動とは、職場環境を整えるための5つの要素、「整理・整頓・清掃・清潔・しつけ」に取り組むための仕組み作りや改善のことを指します。

院内の取り組みに対する一層の周知・推進を目的として、患者さん、利用者さん、職員とその家族を対象として書道大会を開催し、40名以上の方に参加いただきました。

書道大会に参加いただいた皆様、素敵な作品をありがとうございました。



表彰の様子です



昨年よりレベルが高く、選考は難航しました



# 外来担当医師紹介



院長  
すえまる なおこ  
**末丸 直子**  
内科  
《外来診察日》  
月・木・金曜日



副院長  
くめ たかし  
**久米 隆**  
泌尿器科  
《外来診察日》  
月・水(隔週)・木・金曜日



副院長  
あさみ よしあき  
**浅海 良昭**  
外科・内科  
《外来診察日》  
月・火・木曜日



血液内科部長  
いわと こうじ  
**岩戸 康治**  
血液内科  
《外来診察日》  
火・水(隔週)・金・土曜日



消化器内科部長  
きたもと みきや  
**北本 幹也**  
消化器内科  
《外来診察日》  
水・金曜日



おおなり さゆり  
**大成 小百合**  
腎臓内科  
《外来診察日》  
金曜日



くしはた しげゆき  
**串畑 重行**  
非常勤 内科・禁煙外来  
・頭痛外来  
《外来診察日》  
水曜日




はらだ ひとし  
**原田 仁**  
非常勤 整形外科  
《外来診察日》  
月・木曜日



なかはら みつる  
**中原 満**  
非常勤 泌尿器科  
《外来診察日》  
火曜日



こはだ ゆうき  
**小羽田 悠貴**  
非常勤 泌尿器科  
《外来診察日》  
水曜日



## 外来診療 予定表

### 診療時間

午前 9:00~13:00  
・受付は12:30まで  
・リハビリ受付は12:00まで

午後 14:00~18:00  
・受付は17:30まで  
・リハビリ受付は17:00まで

### 休診日

土曜日午後  
日曜日・祝祭日  
8月14~16日  
12月30日~1月3日

※ 令和6年10月1日現在

		月	火	水	木	金	土
内科	午前	末丸直子 (9時半から)	浅海良昭	北本幹也 岩戸康治(隔週)	末丸直子	末丸直子 大成小百合	岩戸康治
	午後	浅海良昭	岩戸康治	串畑重行 ※禁煙外来 ※頭痛外来	浅海良昭	岩戸康治 北本幹也	
外科	午前		浅海良昭				
	午後	浅海良昭			浅海良昭		
泌尿器科	午前	久米隆	中原満	久米隆(隔週) 小羽田悠貴	久米隆	久米隆	広大泌尿器科
	午後	久米隆	中原満	久米隆(隔週) 小羽田悠貴		久米隆	
血液内科	午前			岩戸康治 (隔週)			岩戸康治
	午後		岩戸康治			岩戸康治	
消化器内科	午前			北本幹也			
	午後					北本幹也	
腎臓内科	午前					大成小百合	
	午後						
整形外科	午前	原田仁			原田仁		
	午後	原田仁 (15時から)					

## 病院概要

名称	医療法人社団光仁会 梶川病院
所在地	〒733-0022 広島市西区天満町8番7号
電話番号	082-231-1131 (代表)
FAX	082-231-8866 (代表)
URL	http://www.kajikawa.or.jp
開設	1980年5月(昭和55年)
院長	末丸 直子
診療科目	内科・外科・肛門科・泌尿器科・血液内科 消化器内科・整形外科・人工透析内科 腎臓内科・神経内科・胃腸科・放射線科 リハビリテーション科
病床数	88床 (地域包括ケア病棟48床、医療療養病棟40床)
基準	地域包括ケア病棟1 療養病棟入院基本料1(在宅復帰機能強化加算)
併設	通所リハビリテーションすみれ(定員40名)
主な設備	オープンタイプMRI 16列マルチスライスCT 高精度デジタルX線透視装置 等

光仁会 梶川病院は、地域の在宅医療を支える病院です

透析を含む一般内科・  
外科・泌尿器科を中心と  
した治療を行っています

個々に応じたリハビリを  
行い、在宅・社会復帰に  
向けたきめ細かな支援に  
力を入れています

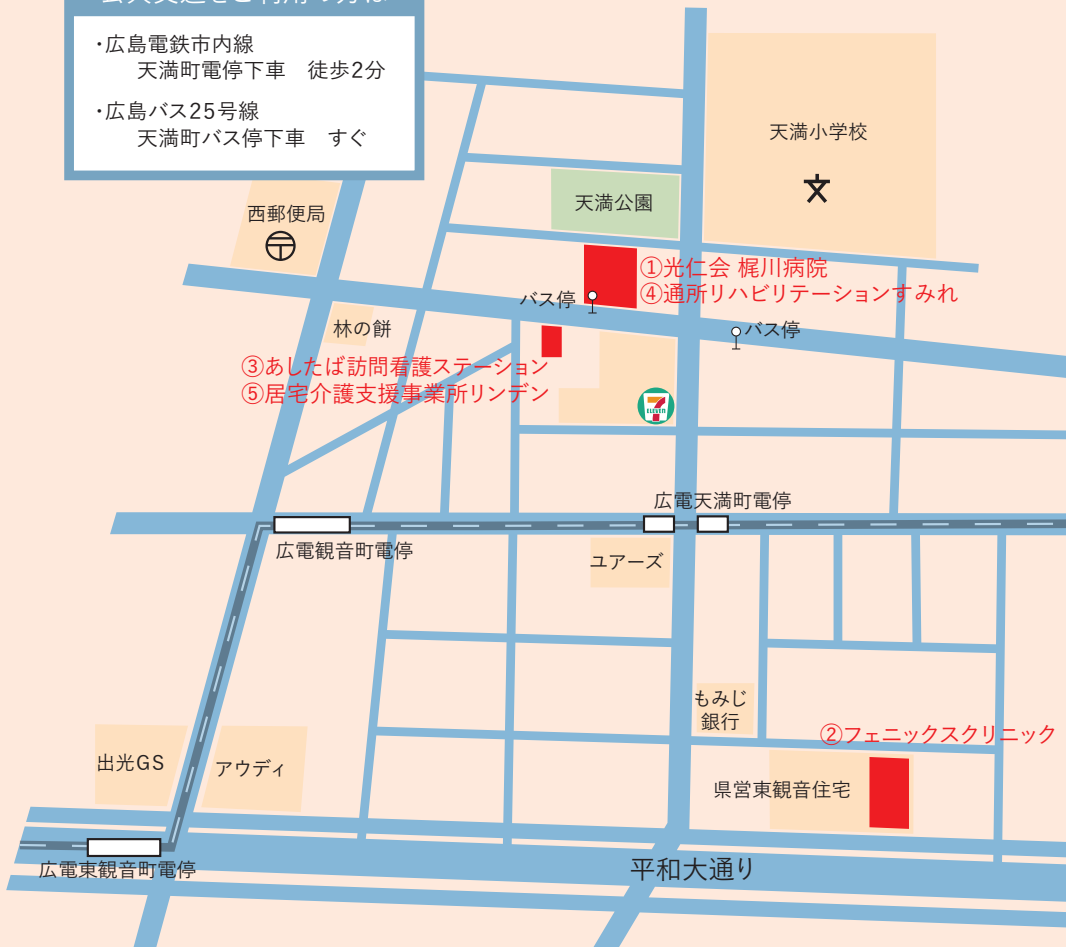
人工透析をされている、  
もしくは導入予定の方は、  
退院後も外来透析が可能です  
(フェニックスクリニックにて実施)

各部署が連携をとりながら  
情報を共有し、患者さんひとり  
ひとりに合った医療・介護を  
提供するよう心がけています

## 周辺案内図

### 公共交通をご利用の方は

- ・広島電鉄市内線  
天満町電停下車 徒歩2分
- ・広島バス25号線  
天満町バス停下車 すぐ



## 光仁会 梶川病院 グループ

### 【広島市域事業所】

- ① 光仁会 梶川病院(入院・外来)  
電話:082-231-1131  
〒733-0022 広島市西区天満町8-7
- ② フェニックスクリニック(人工透析)  
電話:082-293-8400  
〒733-0031 広島市西区観音町7-29
- ③ あしたば訪問看護ステーション  
電話:082-234-0585  
〒733-0022 広島市西区天満町13-19
- ④ 通所リハビリテーションすみれ  
電話:082-231-1196  
〒733-0022 広島市西区天満町8-7
- ⑤ 居宅介護支援事業所リンデン  
電話:082-297-7717  
〒733-0022 広島市西区天満町13-19

### 【廿日市市域事業所】

- 介護老人保健施設べにまんさくの里  
電話:0829-50-0031  
〒739-0478 廿日市市大野1320

財団法人 日本医療機能評価機構認定病院



医療法人社団

# 光仁会 梶川病院

内科/外科/肛門科/泌尿器科/血液内科/消化器内科/整形外科/人工透析内科/  
腎臓内科/神経内科/胃腸科/放射線科/リハビリテーション科

発行:医療法人社団光仁会 梶川病院  
編集・文責:法人管理本部

〒733-0022 広島市西区天満町8-7  
TEL(082)231-1131(代) FAX(082)-231-8866(代)  
http://www.kajikawa.or.jp