

# たん ほほ



財団法人 日本医療機能評価機構認定病院



医療法人 社団

光仁会 梶川病院 広報誌

- 光仁会 梶川病院の理念  
『光仁会は 地域の人々の健康と幸せに貢献し、  
あわせて働く人達の健康と幸せを追求します。』
- 光仁会 梶川病院の基本方針
  - ①身近なかかりつけ医療機関として、自院の役割・能力を客観的に把握し、患者さまに親身に、適切に対応します。
  - ②専門的な技術・知識について日々研鑽し、患者さまの身になった、安全で確実な医療を追求します。

2020年 春号



放射線科のメンバー

## 特集：こんな装置で→こんな画像！

- 管理栄養士のひとり言
- 介護施設情報：通所リハビリテーションすみれ
- 光仁会 梶川病院トピックス

# 特集 こんな装置で→こんな画像!

診療放射線技師は、主に放射線を使用するさまざまな装置を使って、病気の診断や治療に欠かせない画像を医師に提供しています。今回は、当院の放射線科で使用している装置と、その装置でどのような画像が撮影されるのかを紹介していきます。

装置は大きく2つに分かれ、1つは放射線を使用する装置(X線一般撮影、CT、X線透視撮影、乳房X線撮影、X線骨密度測定、X線ポータブル撮影)で、もう1つは放射線を使用しない装置(MRI)です。

## ■X線一般撮影検査

最も一般的なX線検査です。X線を診たい部位に当てて、身体を通過した情報から、病気や骨折の有無を調べます。健康診断の胸部X線撮影など、誰もが経験あるのではないのでしょうか?

また、移動が困難な患者さんのために、X線ポータブル撮影装置があります。撮影内容は限られますが、患者さんが病室から移動せずに撮影することができます。



ポータブル型

胸部です

手です

## ■X線骨密度測定検査

骨粗しょう症の予防のため、骨密度の減少を早期に発見することができます。

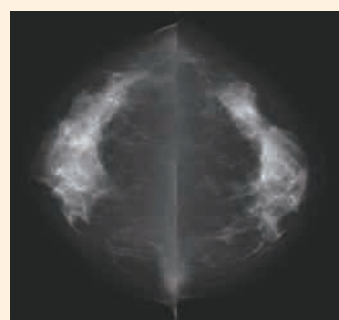
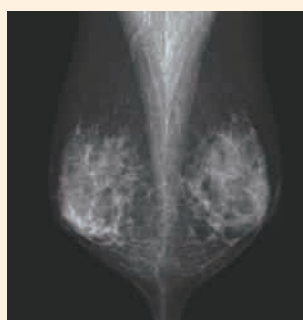
ごく微量のX線を用いて腕の骨密度を測りますが、結果は画像ではなく、同年齢の骨密度の平均値や若年成人(20~44歳)の平均値と比較した割合で評価します。一回きりではなく、定期的に検査をすることが重要です。



## ■乳房X線撮影検査(マンモグラフィ)

乳がん検診で使用されるので、知名度は高いと思います。乳房を上下・斜めから圧迫して撮影し、腫瘤の大きさ、形、石灰化の有無を調べます。

見逃しのないように乳房をなるべく薄く平たくする必要がありますので、位置合わせの時には技師が乳房に触れることが不可欠です。圧迫する時は多少の痛みを伴いますが、我慢できない場合は技師に声をかけてください。当院では女性の検診マンモグラフィ撮影認定技師が撮影します。

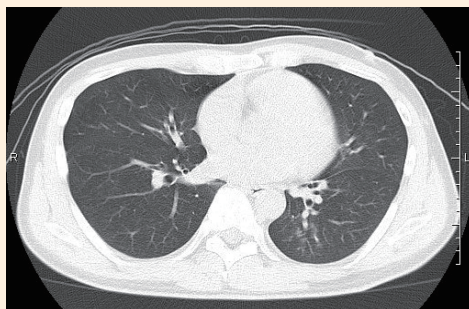


斜め方向

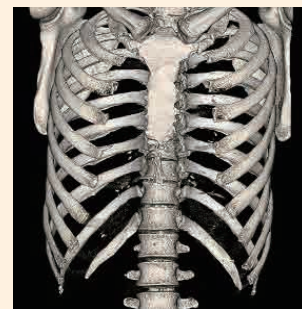
上下方向

## ■CT検査(Computed Tomography)

目的とする部位にX線をあてて撮影し、コンピュータで処理することで、身体の断面の画像や、内臓・血管・骨などの3D画像が得られます。体内をさまざまな角度から見る事ができるため、一般撮影だけではわからない病気を短時間で発見することができます。病変をより詳しくみるために、腕の静脈から造影剤という薬を注射しながら撮影することがあります。



胸部の断面(心臓のあたりです)



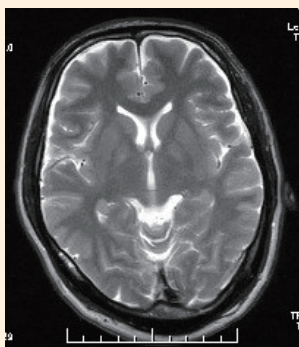
3D画像

## ■MRI検査(Magnetic Resonance Imaging)

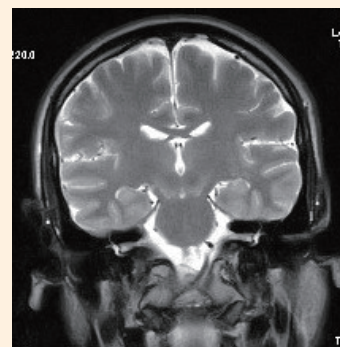
強い磁場と電磁波を利用して画像を作成しています。放射線を利用していないので、被ばくがないことが大きな特徴です。見た目はCT装置と似ていますが、それぞれの検査に得手不得手があり、病気の種類や検査を受ける方の状態により適した方法が選択されます。また、磁石を利用しているために、体内に医療機器を埋め込まれている方(心臓ペースメーカーなど)は検査が受けられない場合があります。



閉所恐怖症の方でも利用しやすいタイプです



頭部の断面(水平)



頭部の断面(垂直)

## ■X線透視撮影検査

X線を連続で出し続け、体内の動きを動画として観察する検査です。胃や大腸のバリウム検査や、体内に入れる医療器具や造影剤がどの位置でどのように動いているか、リアルタイムで観察したいときに利用します。その用途は幅広く、さまざまな検査や治療で利用されます。



胃のバリウム検査



大腸のバリウム検査



## 食品アレルギーの方にこんなレシピはいかがですか？

お菓子を作る時に「小麦粉・卵・バター・砂糖」はセットでよく使われますが、食品アレルギー・セリアック病などで小麦や乳製品を制限していたり、糖尿病で砂糖を使えなかったり、人によってさまざまです。

今回は伝統の食材が使えない人のために、砂糖の代わりに「デーツ」、小麦粉の代わりに「アーモンドパウダー」、生クリームの代わりに「ココナツクリーム」を使ったレシピをご紹介します。

### ●セリアック病とは？

小麦のタンパク質のグルテンに対する遺伝性の不耐症で、小腸の粘膜に特異的な変化を及ぼして吸収不良を起こします。

### ●デーツとは？

デーツとは「なつめやし」の実です。その栄養価は高く、鉄分、カルシウム、カリウム、食物繊維などを含みます。黒糖のような深い甘味がありますが、砂糖に比べて、GI値(食品ごとの血糖値の上昇度合いを間接的に表現する数値)が低いので急な血糖値上昇がありません。

桜ショートケーキ



### ■生地

かぼちゃ 250g、アーモンドパウダー 90g、ベーキングパウダー 小1、バター 70g、デーツ 100g、砂糖 大2、卵 1個

### ■クリーム

ココナツクリーム 200g、砂糖 大2、バニラエッセンス

- ①ココナツクリームは、ペーパーをひいて水気を切っておく。かぼちゃは加熱してペーストにする。デーツは刻む。
- ②バター、刻んだデーツ、卵、砂糖、かぼちゃを混ぜる。フードプロセッサーで混ぜると簡単。
- ③粉類をさっくり混ぜ、バターを塗った型に入れ、オーブン170度で35分焼く。
- ④ココナツクリーム、砂糖、バニラエッセンスを固めに泡立てる。
- ⑤焼きあがった生地を冷まし、クリームをぬる。
- ⑥桜の塩漬は水にさらし、絞りトッピング。

スイートポテトタルト



### ■生地

さつまいも 300g 1~2本、バター 20g、デーツ 30g、砂糖 10g、塩 ひとつまみ、ココナツクリーム 200g

### ■タルト台

アーモンドパウダー 100g、デーツ 50g、砂糖 10g、バター 60g、卵 1個

- ①さつまいもは、蒸すかボイルで加熱して柔らかくする。デーツは刻む。
- ②タルト台  
バター、砂糖、卵、刻んだデーツを順に混ぜて、粉類をさっくり混ぜ、バターを塗ったタルト型に敷き、冷蔵庫で30分寝かせる。
- ③生地  
さつまいもからココナツクリームまでの材料を、フードプロセッサーかけ、滑らかにする。
- ④タルト台に生地を流し、オーブン180度で40分焼く。



光仁会 梶川病院

通所リハビリテーション



広島市西区天満町8-7梶川病院内

☎082-231-1196

ねずみ年も「通所リハビリテーションすみれ」をよろしくお願ひいたします



毎年恒例の、軍手を使った手作業です。干支飾りの「ねずみの親子」は可愛いと評判でした！



12月21日 ゆず湯



12月24日 クリスマス会

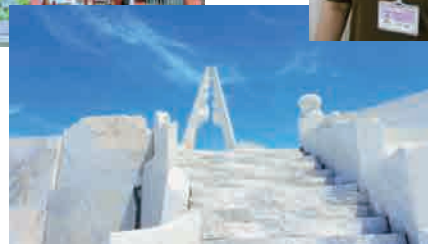
今年も冬至には「ゆず湯」を楽しみました。体も心もポッカポカで、ゆずの香りにも癒されました。

職員が一芸を披露し、見慣れない姿に歓声も上がりました。大ヒット曲の「パプリカ」のダンスや、ハンドベルを使ってのクリスマスメドレー演奏、ビンゴゲーム大会など、盛りだくさんでした。

## わたしの旅ノート

旅行で尾道市瀬戸田町へ行ってきました。そこにある「耕三寺(こうさんじ)」というお寺は、金本耕三さんが母のために建てたと言われるもので、後に西の日光とも言われるほど有名になったお寺です。

建物の中には地獄と極楽を表した千仏洞があり、お地藏さんがたくさん並んでいて、異様な空間を感じました。未来心の丘は、大理石でできた彫刻です。自然との調和が圧巻でした。



光仁会 梶川病院グループでは、医療から介護への継ぎ目無いサービスを提供しております。

【広島市域】

・通所リハビリテーションすみれ

・あしたば訪問看護ステーション

・居宅介護支援事業所リンデン

2020年1月6日

## 新任医師のご紹介

1月6日より、新たに外来を担当します。  
どうぞよろしくお願いいたします。



くらかず ただひろ  
倉員 忠弘

整形外科  
診察日：水・金曜

2019年10月1日

## 糖尿病教室を開催しました

今回の糖尿病教室は、末丸院長より「糖尿病性腎症(透析)について」、臨床検査科より「糖尿病と検査」、栄養科より「成分表示を知ろう!」という内容で開催しました。  
あわせて一般的な糖尿病食の試食も行い、どのような味付けなのか実際に味わっていただきました。



2019年11月2日

## いきいき講座を開催しました

今回のテーマは「100才まで歩ける!?からだ作り」で、ある程度の年齢からは、意識して筋力トレーニングをしなければいけないという内容でした。  
自宅で簡単にできる筋トレを、実際に体験してみました。  
参加いただいた皆さま、お疲れさまでした。





# 外来担当 医師紹介



光仁会 梶川病院 院長  
すえまる なおこ  
**末丸 直子**  
内科  
《外来診察日》  
月・水・木曜日



副院長  
くめ たかし  
**久米 隆**  
泌尿器科  
《外来診察日》  
月・水(隔週)・木・金曜日



副院長  
あさみ よしあき  
**浅海 良昭**  
外科・内科  
《外来診察日》  
月・火・木曜日



ひのい としひで  
**檜井 俊英**  
内科・循環器科・禁煙外来  
《外来診察日》  
火・金・土曜日



くらかず ただひろ  
**倉員 忠弘**  
整形外科  
《外来診察日》  
水・金曜日



くしはた しげゆき  
**串畑 重行**  
非常勤 内科・禁煙外来  
《外来診察日》  
金曜日



ながの よしと  
**永野 義人**  
非常勤 神経内科  
《外来診察日》  
水曜日



はらだ ひとし  
**原田 仁**  
非常勤 整形外科  
《外来診察日》  
月・木曜日



なかはら みつる  
**中原 満**  
非常勤 泌尿器科  
《外来診察日》  
火曜日



まえだ かずや  
**前田 和也**  
非常勤 内科(腎臓)  
《外来診察日》  
火曜日



たなべ ひろまさ  
**田邊 裕雅**  
非常勤 総合診療科  
《外来診察日》  
水曜日



かわさき まみ  
**川崎 真実**  
非常勤 泌尿器科  
《外来診察日》  
水曜日(隔週)



## 外来診療 予定表

### 診療時間

午前 9:00～13:00

(受付は12:30まで  
リハビリ受付は12:00まで)

午後 14:00～18:00

(受付は17:30まで  
リハビリ受付は17:00まで)

### 休診日

土曜日午後  
日曜日・祝祭日  
8月14～16日  
12月30日～1月3日

※ 令和2年1月6日現在

		月	火	水	木	金	土
内科	午前	末丸直子 (9時半から)	前田和也	末丸直子	末丸直子	串畑重行	檜井俊英
	午後	浅海良昭	檜井俊英		浅海良昭	檜井俊英	
外科	午前		浅海良昭				
	午後	浅海良昭			浅海良昭		
泌尿器科	午前	久米隆	中原満	久米隆/川崎真実 (交代)	久米隆	久米隆	広大泌尿器科
	午後	久米隆	中原満	久米隆/川崎真実 (交代)		久米隆	
神経内科	午前			永野義人 (12時まで)			
	午後						
整形外科	午前	原田仁			原田仁	倉員忠弘 (9時半から)	
	午後	原田仁 (15時から)		倉員忠弘 (15時から)	原田仁 (15時から)	倉員忠弘 (15時から)	
総合診療科	午前						
	午後			田邊裕雅			
循環器科	午前						檜井俊英
	午後		檜井俊英			檜井俊英	

## 病院概要

名称	医療法人社団光仁会 梶川病院
所在地	〒733-0022 広島市西区天満町8番7号
電話番号	082-231-1131 (代表)
FAX	082-231-8866 (代表)
URL	http://www.kajikawa.or.jp
開設	1980年5月(昭和55年)
院長	末丸 直子
診療科目	内科・外科・泌尿器科・整形外科・循環器科 肛門科・放射線科・リハビリテーション科 人工透析内科・神経内科
病床数	88床 (地域包括ケア病棟48床、医療療養病棟40床)
基準	地域包括ケア病棟1 療養病棟入院基本料1(在宅復帰機能強化加算)
併設 主な設備	通所リハビリテーションすみれ(定員40名) オープンタイプMRI 16列マルチスライスCT 高精度デジタルX線透視装置 等

光仁会 梶川病院は、地域の在宅医療を支える病院です

透析を含む一般内科・外科・泌尿器科を中心とした治療を行っています

個々に応じたリハビリを行い、在宅・社会復帰に向けたきめ細かな支援に力を入れています

人工透析をされている、もしくは導入予定の方は、退院後も外来透析が可能です(フェニックスクリニックにて実施)

各部署が連携をとりながら情報を共有し、患者さんひとりひとりに合った医療・介護を提供するよう心がけています

## 周辺案内図



## 光仁会 梶川病院グループ

### 【広島市域事業所】

- ① 光仁会 梶川病院(入院・外来)  
電話:082-231-1131  
〒733-0022 広島市西区天満町8-7
- ② フェニックスクリニック(人工透析)  
電話:082-293-8400  
〒733-0031 広島市西区観音町7-29
- ③ あしたば訪問看護ステーション  
電話:082-234-0585  
〒733-0022 広島市西区天満町13-19
- ④ 通所リハビリテーションすみれ  
電話:082-231-1196  
〒733-0022 広島市西区天満町8-7
- ⑤ 居宅介護支援事業所リンデン  
電話:082-297-7717  
〒733-0022 広島市西区天満町13-19

### 【廿日市市域事業所】

老人保健施設べにまんさくの里  
電話:0829-50-0031  
〒739-0478 廿日市市大野1320

### 【庄原市域事業所】

こぶしの里クリニック  
電話:08477-2-5255  
老人保健施設こぶしの里  
電話:08477-2-5252  
〒729-5121 庄原市東城町川東152-4



財団法人 日本医療機能評価機構認定病院

医療法人社団

# 光仁会 梶川病院

内科/外科/泌尿器科/整形外科/循環器科/肛門科/放射線科/  
リハビリテーション科/人工透析内科/神経内科

発行:医療法人社団光仁会 梶川病院  
編集・文責:地域医療連携室

〒733-0022 広島市西区天満町8-7  
TEL(082)231-1131(代) FAX(082)-231-8866(代)  
http://www.kajikawa.or.jp