

たん

ほほ



財団法人 日本医療機能評価機構認定病院



医療法人 社団

光仁会 梶川病院 広報誌

- 光仁会 梶川病院の理念
『光仁会は 地域の人々の健康と幸せに貢献し、
あわせて働く人達の健康と幸せを追求します。』
- 光仁会 梶川病院の基本方針
 - ①身近なかかりつけ医療機関として、自院の役割・能力を客観的に把握し、患者さまに親身に、適切に対応します。
 - ②専門的な技術・知識について日々研鑽し、患者さまの身になった、安全で確実な医療を追求します。

2019年 秋号



褥瘡対策チームのメンバーと褥瘡ケア用品

特集：褥瘡対策チームが活動しています！

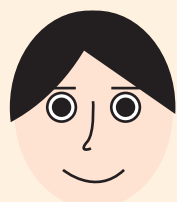
- 介護施設情報：通所リハビリテーションすみれ
- 老人保健施設べにまんさくの里が増床しました！
- 光仁会 梶川病院トピックス

特集 褥瘡(じょくそう)対策チームが活動しています!

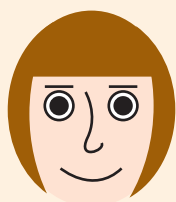
「褥瘡(じょくそう)」と漢字で書くと難しいですが、これは俗に言う「床ずれ」を指します。もう少し詳しく言いますと、「皮膚と骨の間にある軟部組織の血流が低下、あるいは停止する事によってできる創(きず)のこと」となります。

全身状態・栄養状態が悪い方や、関節が固まっていたり変形が強い方は、特に褥瘡ができやすく注意が必要なのですが、入院患者さんは当然ながら身体の状態が悪いため入院して来られますので、皆さん注意が必要です。

私たち褥瘡対策チームは、入院患者さんに対して適切な褥瘡対策を行うために、医師・看護師・薬剤師・管理栄養士・理学療法士などの多職種で構成されています。



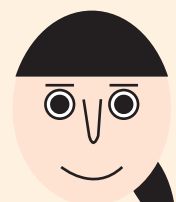
理学療法士



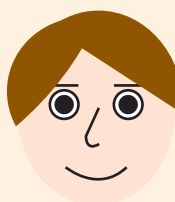
看護師



医師



薬剤師



管理栄養士

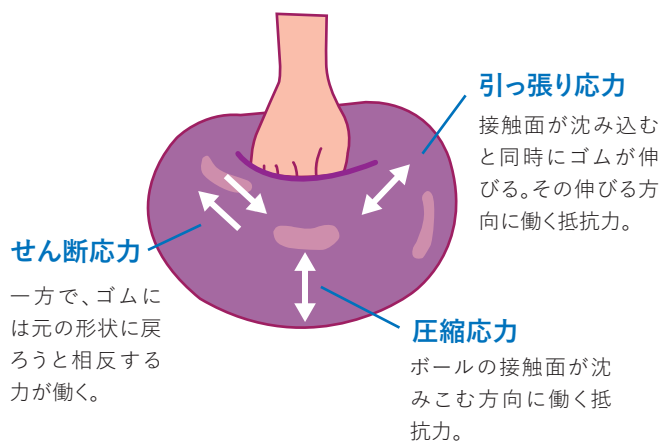
■ 褥瘡発生の基礎知識

右図のように、皮膚を圧迫する力に対して「せん断応力」「引っ張り応力」「圧縮応力」の3つの応力が複雑に働きあい、組織内の虚血状態(きょけつじょうたい:細胞に血液が通わない状態)を引き起こし、褥瘡を発生させるとされています。

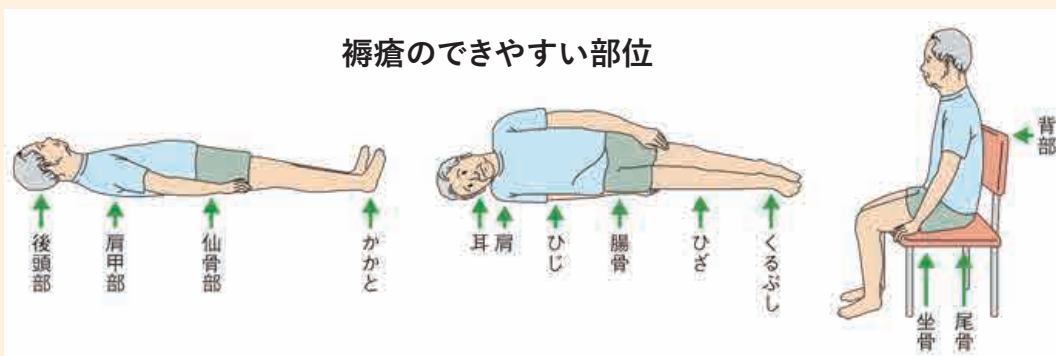
さらに、患者さんの栄養状態や、自分でどのくらい動く事ができるかなど、複雑な要件が絡みあいます。

また、褥瘡にはできやすい部位があり(下図参照)、定期的に体の向きを変えるなどのケアが必要です。

生体内の3つの力の作用



褥瘡のできやすい部位



■ 当院での対応

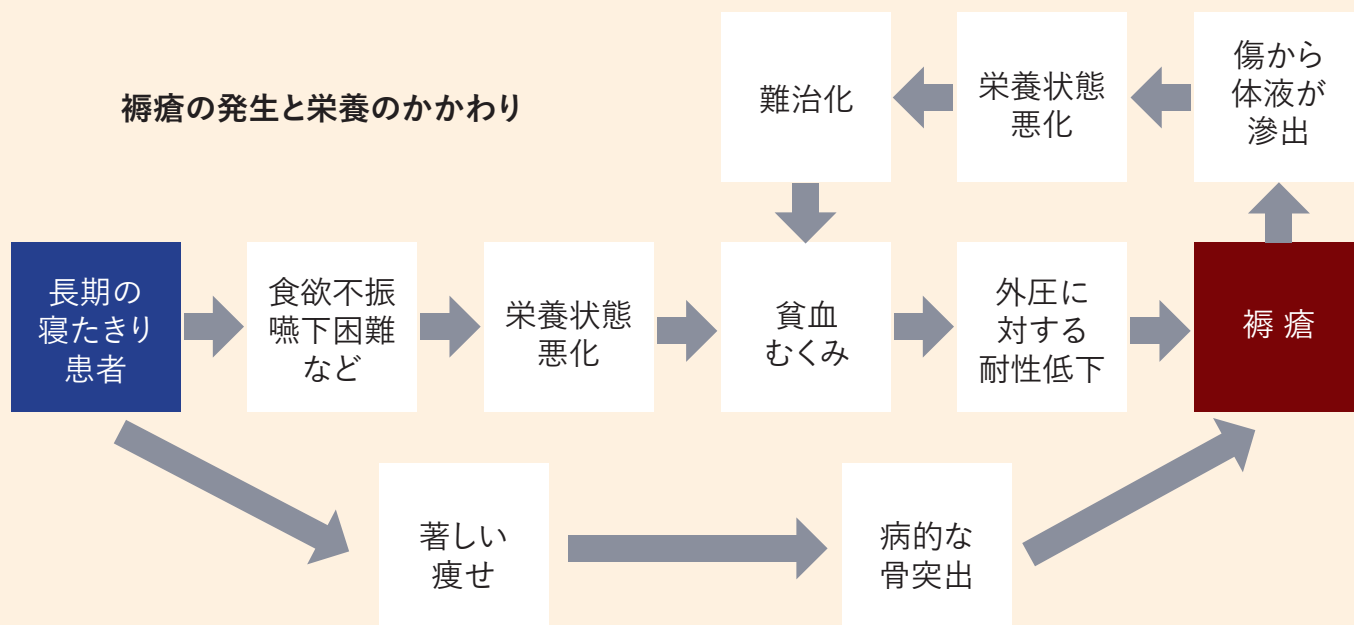
褥瘡対策チーム	入院病棟
<p>※褥瘡がある、又は発生可能性が高い患者さんについて以下の内容を検討</p> <ul style="list-style-type: none">・治療・ケア処置方法の最適化・栄養状態の改善・除圧ポジショニング(クッションなどを用いて安全で快適な姿勢を保持すること)の提供・褥瘡の観察や処置	<p>※全ての入院患者さんについて</p> <ul style="list-style-type: none">・危険因子の評価・ベッドのマット選定・全身の皮膚の観察(リスクの高い方) <p>褥瘡が発生している場合</p> <ul style="list-style-type: none">・処置方法選択(褥瘡がある場合)・ポジショニング(発生可能性が高い場合)

■ 褥瘡と栄養のかかわり

栄養と褥瘡の発生には強い関連があり、栄養状態の改善が褥瘡予防や治療に重要な役割を持っています。

図に示す通り、栄養状態が悪いと負の連鎖に陥り、重度の褥瘡発生のリスクも高くなります。

当院では、褥瘡対策チームの活動の中で、管理栄養士が中心となって栄養状態の評価や栄養補助食品の提案を行い、少しでも栄養状態が改善するように試んでいます。



■ おわりに

褥瘡対策チームは、患者さん・ご家族の目に触れることが少ない地味なチームですが、患者さんに褥瘡が発生しないように、また褥瘡治療中の方が悪化しないように、日々チーム内で話し合いながら取り組んでいます。もしかしたら、患者さんが無事に退院されたその陰には、私たち褥瘡対策チームの活躍があったかも知れません(無かったかも知れません)。

これからも、それぞれの職種の専門性を活かし、協力しながら活動していきます。



皆様との交流行事をご紹介します

●令和元年5月20日(月) ひかり保育園交流会

ひかり保育園の年長さん達が遊びに来てくれました。

元気いっぱいの歌や踊りを披露していただき、ちぎり絵のかわいい壁紙をいただきました。

来年は小学生になられるということで、子供たちの将来の夢を聞いてみたところ、一番多かったのは、お菓子屋さんやケーキ屋さんでした。



●令和元年7月18日(木) フラダンス鑑賞

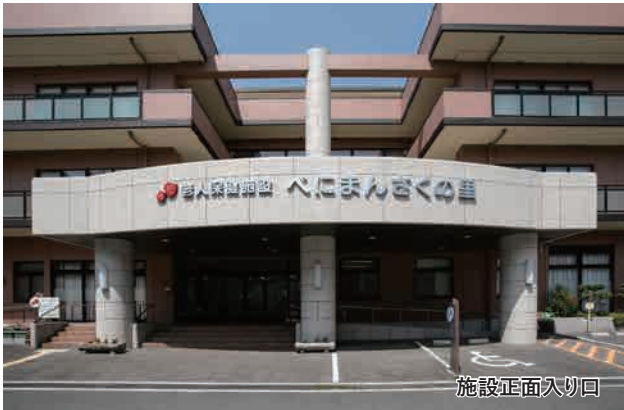
夏のイベントに、フラダンスのボランティアさんをお招きしました。

11名の皆様による、様々な衣装とハワイの曲を披露して頂き、賑やかでとても刺激を受けました。

一時間で17曲!も踊っていただき、あっという間に時間が過ぎていきました。



老人保健施設べにまんさくの里が増床しました！



施設正面入り口

皆さんは「ベニマンサク」をご存じでしょうか？ 日本でも貴重な植物で、旧大野町の町花でもあり、ハート形の葉が紅葉すると、とてもきれいです。

この貴重な植物を名称とした「老人保健施設べにまんさくの里」は、廿日市市大野に位置する、梶川病院グループの介護保険施設です。

今春、老人保健施設べにまんさくの里は20床の増床を行い、計100床の老人保健施設（在宅復帰超強化型）として生まれ変わりました。

増床したフロアは、落ち着いた雰囲気の色合いや照明を用い、ゆったりとした時間の流れるような居住空間です。



増床フロアの内観



増床フロアの内観

この新しい空間で、何気ない会話やコミュニケーションが生まれ、令和元年、未来型の施設として、べにまんさくの里はさらなる時代を紡いでいきます。

今後とも、スタッフ一同が皆様の声に耳を傾け、より良い施設を目指し精進して参ります。



居室には大野町近隣の地名を取り入れました



光仁会 梶川病院トピックス

2019年5月23日 **広島暁の星幼稚園より花束をいただきました**

職員一同がいつも楽しみに待っている、広島暁の星幼稚園の園児さんが、かわいい絵と花束を持って来院されました。いつもありがとうございます。仕事への励みになります。



2019年5月25日

地域いきいき講座を開催しました

今回の地域いきいき講座は、「簡単に！ からだとあたまのトレーニング」と題して開催しました。



講師の介護福祉士より、頭のトレーニングや、ゴムバンドを使った体操を紹介し、楽しくお取り組みいただきました。

2019年6月11日

糖尿病教室を開催しました

今回の糖尿病教室は、看護師より「足を見る」、理学療法士より「歩くことについて」、薬剤師より「シックデイについて」の3本立てで開催しました。

ご参加いただいた皆様、ありがとうございました。





外来担当 医師紹介



光仁会 梶川病院 院長
すえまる なおこ
末丸 直子
内科
《外来診察日》
月・水・木曜日



副院長
くめ たかし
久米 隆
泌尿器科
《外来診察日》
月・水(隔週)・木・金曜日



副院長
あさみ よしあき
浅海 良昭
外科・内科
《外来診察日》
月・火・木曜日



ひのい としひで
檜井 俊英
内科
《外来診察日》
火・金・土曜日



くしはた しげゆき
串畑 重行
非常勤 内科・禁煙外来
《外来診察日》
金曜日



ながの よしと
永野 義人
非常勤 神経内科
《外来診察日》
水曜日



はらだ ひとし
原田 仁
非常勤 整形外科
《外来診察日》
月・木曜日



なかはら みつる
中原 満
非常勤 泌尿器科
《外来診察日》
火曜日



うえだ こうじ
上田 晃嗣
非常勤 泌尿器科
《外来診察日》
水曜日(隔週)



まえだ かずや
前田 和也
非常勤 内科(腎臓)
《外来診察日》
火曜日



たなべ ひろまさ
田邊 裕雅
非常勤 総合診療科
《外来診察日》
水曜日



外来診療 予定表

診療時間

午前 9:00~13:00

(受付は12:30まで
リハビリ受付は12:00まで)

午後 14:00~18:00

(受付は17:30まで
リハビリ受付は17:00まで)

休診日

土曜日午後
日曜日・祝祭日
8月14~16日
12月30日~1月3日

※ 平成31年4月1日現在

		月	火	水	木	金	土
内科	午前	末丸直子 (9時半から)	前田和也	末丸直子	末丸直子	串畑重行	檜井俊英
	午後	浅海良昭	檜井俊英		浅海良昭	檜井俊英	
外科	午前		浅海良昭				
	午後	浅海良昭			浅海良昭		
泌尿器科	午前	久米隆	中原満	久米隆/上田晃嗣 (週交代)	久米隆	久米隆	広大泌尿器科
	午後	久米隆	中原満	久米隆/上田晃嗣 (週交代)		久米隆	
神経内科	午前			永野義人 (12時まで)			
	午後						
整形外科	午前	原田仁			原田仁		
	午後	原田仁 (15時から)			原田仁 (15時から)		
総合診療科	午前						
	午後			田邊裕雅			
循環器科	午前						檜井俊英
	午後		檜井俊英			檜井俊英	

病院概要

名称	医療法人社団光仁会 梶川病院
所在地	〒733-0022 広島市西区天満町8番7号
電話番号	082-231-1131 (代表)
FAX	082-231-8866 (代表)
URL	http://www.kajikawa.or.jp
開設	1980年5月(昭和55年)
院長	末丸 直子
診療科目	内科・外科・泌尿器科・整形外科・循環器科 肛門科・放射線科・リハビリテーション科 人工透析内科・神経内科
病床数	88床 (地域包括ケア病棟48床、医療療養病棟40床)
基準	地域包括ケア病棟1 療養病棟入院基本料1(在宅復帰機能強化加算)
併設	通所リハビリテーションすみれ(定員40名)
主な設備	オープンタイプMRI 16列マルチスライスCT 高精度デジタルX線透視装置 等

光仁会 梶川病院は、地域の在宅医療を支える病院です

透析を含む一般内科・外科・泌尿器科を中心とした治療を行っています

個々に応じたリハビリを行い、在宅・社会復帰に向けたきめ細かな支援に力を入れています

人工透析をされている、もしくは導入予定の方は、退院後も外来透析が可能です(フェニックスクリニックにて実施)

各部署が連携をとりながら情報を共有し、患者さんひとりひとりに合った医療・介護を提供するよう心がけています

周辺案内図

公共交通をご利用の方は

- ・広島電鉄市内線
天満町電停下車 徒歩2分
- ・広島バス25号線
天満町バス停下車 すぐ



光仁会 梶川病院グループ

【広島市域事業所】

- ① 光仁会 梶川病院(入院・外来)
電話:082-231-1131
〒733-0022 広島市西区天満町8-7
- ② フェニックスクリニック(人工透析)
電話:082-293-8400
〒733-0031 広島市西区観音町7-29
- ③ あしたば訪問看護ステーション
電話:082-234-0585
〒733-0022 広島市西区天満町13-19
- ④ 通所リハビリテーションすみれ
電話:082-231-1196
〒733-0022 広島市西区天満町8-7
- ⑤ 居宅介護支援事業所リンデン
電話:082-297-7717
〒733-0022 広島市西区天満町13-19

【廿日市市域事業所】

- 老人保健施設べにまんさくの里
電話:0829-50-0031
〒739-0478 廿日市市大野1320

【庄原市域事業所】

- こぶしの里クリニック
電話:08477-2-5255
老人保健施設こぶしの里
電話:08477-2-5252
〒729-5121 庄原市東城町川東152-4



財団法人 日本医療機能評価機構認定病院

医療法人社団

光仁会 梶川病院

内科/外科/泌尿器科/整形外科/循環器科/肛門科/放射線科/
リハビリテーション科/人工透析内科/神経内科

発行:医療法人社団光仁会 梶川病院
編集・文責:地域医療連携室

〒733-0022 広島市西区天満町8-7
TEL(082)231-1131(代) FAX(082)-231-8866(代)
<http://www.kajikawa.or.jp>