

たん

ほほ



財団法人 日本医療機能評価機構認定病院



医療法人 社団

光仁会 梶川病院 広報誌

●光仁会 梶川病院の理念

『光仁会は 地域の人々の健康と幸せに貢献し、
あわせて働く人達の健康と幸せを追求します。』

●光仁会 梶川病院の基本方針

- ①身近なかかりつけ医療機関として、自院の役割・能力を客観的に把握し、患者さまに親身に、適切に対応します。
- ②専門的な技術・知識について日々研鑽し、患者さまの身になった、安全で確実な医療を追求します。

2019年 夏号



通所リハビリテーションすみれのスタッフ

特集：健康寿命を延ばそう！ ～ストップ・フレイル～

- 患者満足度アンケート結果
- 光仁会 梶川病院トピックス

特集 健康寿命を延ばそう! ~ストップ・フレイル~

「フレイル」という言葉を聞いたことがありますか？

フレイルとは、「体重減少・疲れやすさ・歩く速さや筋力の低下などがみられ、このままでは要介護状態に陥る可能性が高い状態」を表す言葉です。

これではちょっと分かりにくいですが、例えば「若い時は軽々と登っていた階段が、最近はしんどく感じられる」とか「何かしようとするたびに、歳のせいにして諦めてしまう」などと言い換えると、思い当たる節があるのではないのでしょうか？

今回は、このフレイルについて分かりやすく説明します。

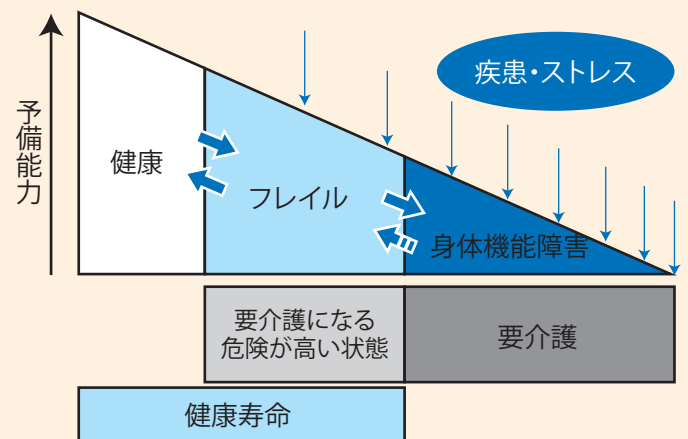


■フレイルの特徴

右の図の通り、フレイルは「健康」と「要介護」の間の位置にあり、家事などには少し支障が出ているものの、日常生活の活動は自立しているという状態です。

昔は「老化現象だから仕方ない」とリハビリテーションの対象になっていませんでしたが、現在では適切なりハビリ介入でこの状態から改善することが明らかになっています。

フレイルを適切に定義して早期に診断・介入することは、要介護になるリスクを減らし、健康寿命を延ばすことができると考えられます。

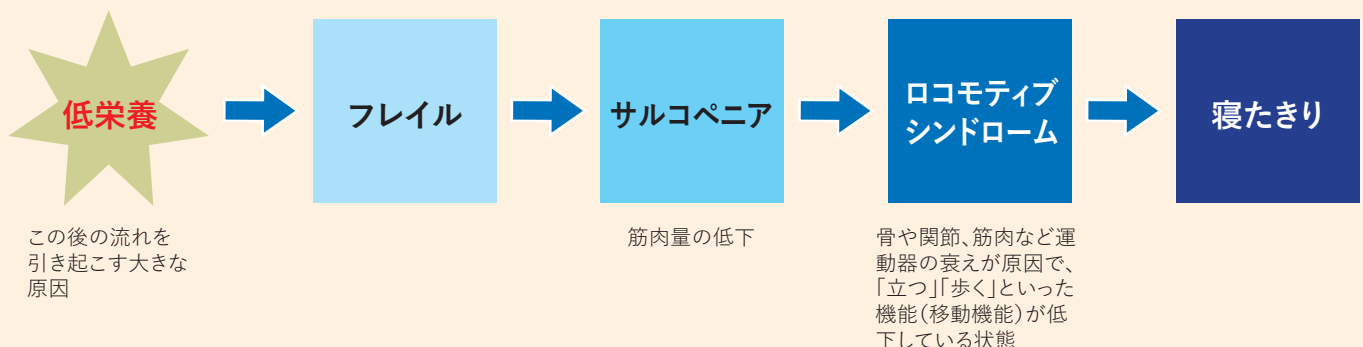


葛谷雅文:老年医学におけるSarcopenia&Frailtyの重要性.
日本老年医学会雑誌46(4): 279-285,2009より改変

■フレイルは低栄養から始まります

下図の通り、フレイルを引き起こす大きな原因は「低栄養」です。

そして、そのままフレイルの状態を放っておくと、筋肉量の低下を示す「サルコペニア」、骨や関節・筋肉の障害により歩行や日常生活動作に影響をもたらす「ロコモティブシンドローム(ロコモ)」の状態、やがては寝たきりの状態へとつながっていくことが知られています。



■簡単にできるフレイルチェック

フレイルかどうかのチェック項目はいろいろありますが、ここでは5つの質問で判定できる「簡易フレイルインデックス」を紹介します。

右のチェック表で3点以上なら「フレイル」、1～2点で「フレイル予備軍」となります。

皆さんは何点でしたか？

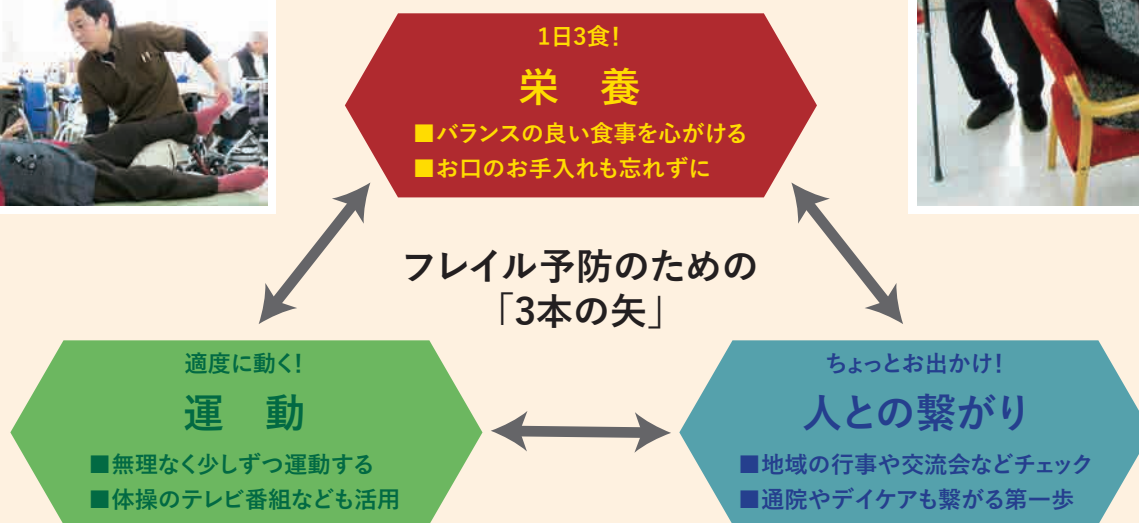
	1点	0点
6ヵ月間で2～3kgの体重減少がありましたか？	<input type="checkbox"/> はい	<input type="checkbox"/> いいえ
以前に比べて歩く速度が遅くなってきたと思いますか？	<input type="checkbox"/> はい	<input type="checkbox"/> いいえ
ウォーキング等の運動を週に1回以上していますか？	<input type="checkbox"/> いいえ	<input type="checkbox"/> はい
5分前のことが思い出せますか？	<input type="checkbox"/> いいえ	<input type="checkbox"/> はい
(ここ2週間)わけもなく疲れたような感じがしますか？	<input type="checkbox"/> はい	<input type="checkbox"/> いいえ

Yamada M & Arai H. JAMDA 2015

■フレイル予防のための「3本の矢」

フレイルに陥らない、フレイルが進行しない、3つの予防策を紹介します。それは「栄養・運動・人との繋がり」です。

下図をご覧ください。3つの予防策のいずれも、そこまで難しいものではありません。日常的に意識することで、自然と予防につながっていくと思います。



■ストップ・フレイルに向けて

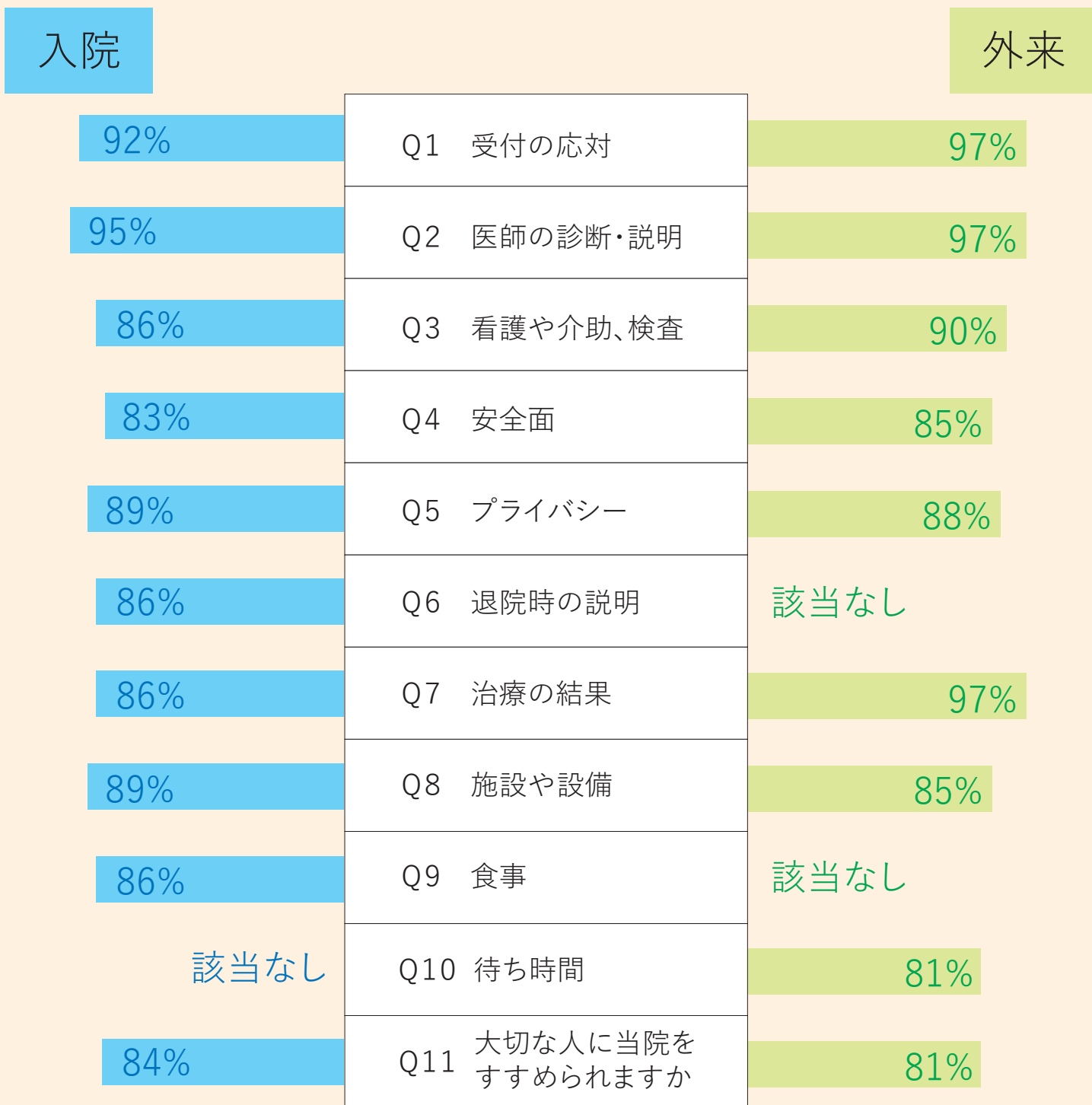
フレイルチェックにおいて、フレイルやフレイル予備軍の可能性がうかがえた方でも、しっかりと食事に配慮しながら運動をしていくことで、フレイル進行の予防や、健康な状態へ戻ることが可能であるということが分かっています。

「自分は大丈夫だから」とか「もう歳だからムダだ」とか「体中が痛いから動きたくない」とか…。皆さんそれぞれに事情がおありでしょうが、まずは3食しっかり食べてみることから始めてみませんか？そして、昼間はなるべく動くように心がけ、夜はしっかり寝るという生活リズムを整えていきませんか？少しずつですが、きっと変わっていくと思いますよ。

「一人では心配、どうしたら良いかわからない」という方は、かかりつけのお医者さんや管理栄養士、リハビリ療法士にご相談ください。専門家からの適切なアドバイスが受けられると思います。

患者満足度アンケート結果のご報告

平成30年度も、外来患者さんと入院患者さんを対象として、患者満足度アンケートを行いました。回収したアンケート票数は151票です。アンケートの中心となる主要な項目の結果は、以下の通りです。



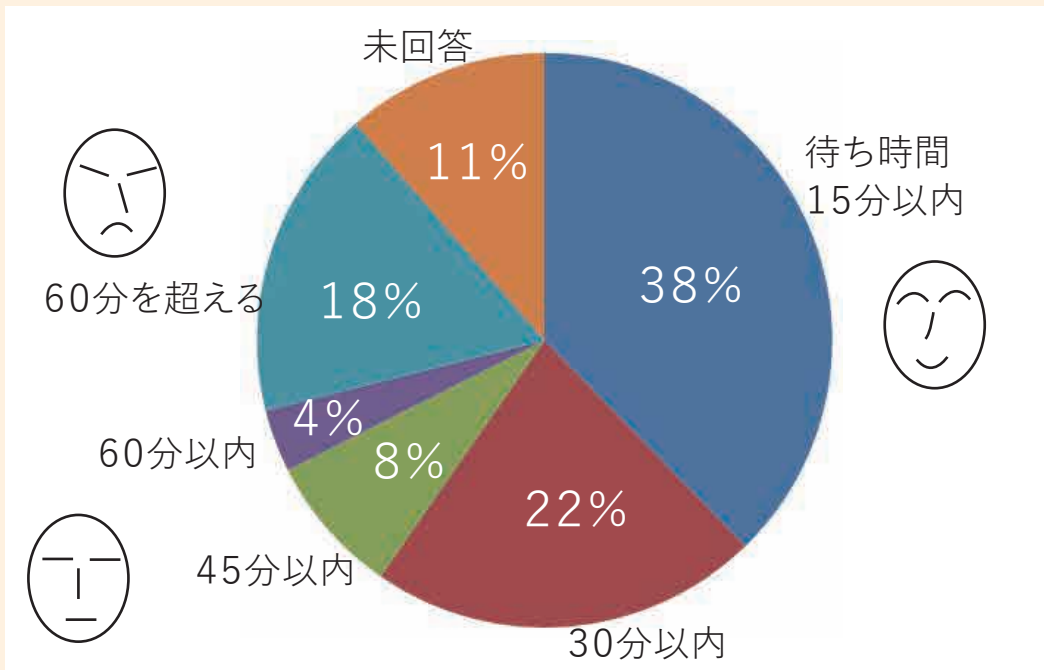
※数字は、「とても良い」と「まあまあ良い」をあわせた割合です

入院・外来共に、高い評価をいただきました。ありがとうございます。

◆入院については、「医師の診断・説明」が最高の95%、「安全面」が最下位の83%となりました。

◆外来については、「受付の応対」「医師の診断・説明」「治療の結果」が最高の97%、「待ち時間」が最低の81%となりました。

外来の待ち時間について



待ち時間は「15分以内」の方が38%、「30分以内」の方が22%、ここまでの方で全体の半分以上を占めており、昨年からさらに改善が見られています。その一方で「60分を超える」という方も18%おられる状況であり、予約制の導入など、引き続き改善に取り組んでいきます。

皆様からのご指摘について

外来待ち時間について

「待ち時間が長い時があります」、「いつ来ても一番後」、「待ち時間が長かった」など、待ち時間に関するご意見は毎年多くいただいております。

設備について

「待合が狭い(外来)」、「駐車場が少ないので不便です(外来)」、「洋式トイレが少ない(入院)」など、設備に関するご意見も多くありました。

その他

「説明が気に入らない(外来)」、「間仕切りカーテンが開け放し(入院)」、「体温測定の時、名前を間違えられた(入院)」などのご意見もありました。

皆様からの励ましのメッセージについて

いただいたご意見の約7割がお褒めの言葉でした。

- 「泌尿器で勧めます」(外来)
 - 「スタッフの皆さん、気さくで良いと思います」(外来)
 - 「色々細かいお気遣いありがとうございました。家族がいつ入っても良い空気で、ありがたかったです」(入院)
 - 「看護師さんや先生が良い人ばかりでイメージが払拭されました」(入院) など
- いただいたメッセージは職員のやる気につながります。今後も率直なご指摘・ご意見をお待ちしております。

アンケートにご協力いただきありがとうございました





光仁会 梶川病院トピックス

2019年4月1日 新任医師のご紹介

4月1日より、新たに2名の医師が外来を担当します。どうぞよろしくお願いいたします。



うえだ こうじ
上田 晃嗣

泌尿器科
非常勤
診察日:水曜(隔週)



たなべ ひろまさ
田邊 裕雅

総合診療科
非常勤
診察日:水曜

2019年4月1日 入社式を行いました



医療法人社団光仁会の入社式を行いました。

今年も多くの新しい方に入社いただきました。この新しい力を、地域密着型病院としての当院の特性に活かせるよう、また、地域の皆様によりすぐれた医療サービスをお届けできるよう、今後もより一層努力してまいります。



青野 看護師



田邊 看護師



山本 看護師



香川 准看護師



高山 准看護師



高橋 臨床検査技師



川江 理学療法士

2019年5月14日 永続勤務表彰と学習ポイント表彰が行われました

永年勤続表彰とは、当法人への勤続年数が10年・20年・30年など長期にわたる方を表彰するものです。

また、学習ポイント表彰とは、1年間の学会発表・勉強会などをポイント換算して、ポイント数の多い方を表彰するものです。

今年は、計13名が表彰されました。





外来担当 医師紹介



光仁会 梶川病院 院長
すえまる なおこ
末丸 直子
内科
《外来診察日》
月・水・木曜日



副院長
くめ たかし
久米 隆
泌尿器科
《外来診察日》
月・水(隔週)・木・金曜日



副院長
あさみ よしあき
浅海 良昭
外科・内科
《外来診察日》
月・火・木曜日



ひのい としひで
檜井 俊英
内科
《外来診察日》
火・金・土曜日



くしはた しげゆき
串畑 重行
非常勤 内科・禁煙外来
《外来診察日》
金曜日



ながの よしと
永野 義人
非常勤 神経内科
《外来診察日》
水曜日



はらだ ひとし
原田 仁
非常勤 整形外科
《外来診察日》
月・木曜日



なかはら みつる
中原 満
非常勤 泌尿器科
《外来診察日》
火曜日



うえだ こうじ
上田 晃嗣
非常勤 泌尿器科
《外来診察日》
水曜日(隔週)



まえだ かずや
前田 和也
非常勤 内科(腎臓)
《外来診察日》
火曜日



たなべ ひろまさ
田邊 裕雅
非常勤 総合診療科
《外来診察日》
水曜日



外来診療 予定表

診療時間

午前 9:00～13:00

(受付は12:30まで
リハビリ受付は12:00まで)

午後 14:00～18:00

(受付は17:30まで
リハビリ受付は17:00まで)

休診日

土曜日午後
日曜日・祝祭日
8月14～16日
12月30日～1月3日

※ 平成31年4月1日現在

		月	火	水	木	金	土
内科	午前	末丸直子 (9時半から)	前田和也	末丸直子	末丸直子	串畑重行	檜井俊英
	午後	浅海良昭	檜井俊英		浅海良昭	檜井俊英	
外科	午前		浅海良昭				
	午後	浅海良昭			浅海良昭		
泌尿器科	午前	久米隆	中原満	久米隆/上田晃嗣 (週交代)	久米隆	久米隆	広大泌尿器科
	午後	久米隆	中原満	久米隆/上田晃嗣 (週交代)		久米隆	
神経内科	午前			永野義人 (12時まで)			
	午後						
整形外科	午前	原田仁			原田仁		
	午後	原田仁 (15時から)			原田仁 (15時から)		
総合診療科	午前						
	午後			田邊裕雅			
循環器科	午前					循環器専門医	
	午後						

病院概要

名称	医療法人社団光仁会 梶川病院
所在地	〒733-0022 広島市西区天満町8番7号
電話番号	082-231-1131 (代表)
FAX	082-231-8866 (代表)
URL	http://www.kajikawa.or.jp
開設	1980年5月(昭和55年)
院長	末丸 直子
診療科目	内科・外科・泌尿器科・整形外科・循環器科 肛門科・放射線科・リハビリテーション科 人工透析内科・神経内科
病床数	88床 (地域包括ケア病棟48床、医療療養病棟40床)
基準	地域包括ケア病棟1 療養病棟入院基本料1(在宅復帰機能強化加算)
併設	通所リハビリテーションすみれ(定員40名)
主な設備	オープンタイプMRI 16列マルチスライスCT 高精度デジタルX線透視装置 等

光仁会 梶川病院は、地域の在宅医療を支える病院です

透析を含む一般内科・外科・泌尿器科を中心とした治療を行っています

個々に応じたリハビリを行い、在宅・社会復帰に向けたきめ細かな支援に力を入れています

人工透析をされている、もしくは導入予定の方は、退院後も外来透析が可能です(フェニックスクリニックにて実施)

各部署が連携をとりながら情報を共有し、患者さんひとりひとりに合った医療・介護を提供するよう心がけています

周辺案内図

公共交通をご利用の方は

- ・広島電鉄市内線
天満町電停下車 徒歩2分
- ・広島バス25号線
天満町バス停下車 すぐ



光仁会 梶川病院グループ

【広島市域事業所】

- ① 光仁会 梶川病院(入院・外来)
電話:082-231-1131
〒733-0022 広島市西区天満町8-7
- ② フェニックスクリニック(人工透析)
電話:082-293-8400
〒733-0031 広島市西区観音町7-29
- ③ あしたば訪問看護ステーション
電話:082-234-0585
〒733-0022 広島市西区天満町13-19
- ④ 通所リハビリテーションすみれ
電話:082-231-1196
〒733-0022 広島市西区天満町8-7
- ⑤ 居宅介護支援事業所リンデン
電話:082-297-7717
〒733-0022 広島市西区天満町13-19

【廿日市市域事業所】

- 老人保健施設べにまんさくの里
電話:0829-50-0031
〒739-0478 廿日市市大野1320

【庄原市域事業所】

- こぶしの里クリニック
電話:08477-2-5255
- 老人保健施設こぶしの里
電話:08477-2-5252
〒729-5121 庄原市東城町川東152-4



財団法人 日本医療機能評価機構認定病院

医療法人社団

光仁会 梶川病院

内科/外科/泌尿器科/整形外科/循環器科/肛門科/放射線科/
リハビリテーション科/人工透析内科/神経内科

発行:医療法人社団光仁会 梶川病院
編集・文責:地域医療連携室

〒733-0022 広島市西区天満町8-7
TEL(082)231-1131(代) FAX(082)-231-8866(代)
http://www.kajikawa.or.jp